



Kennziffer
C II 1 m
9/05

Statistische Berichte

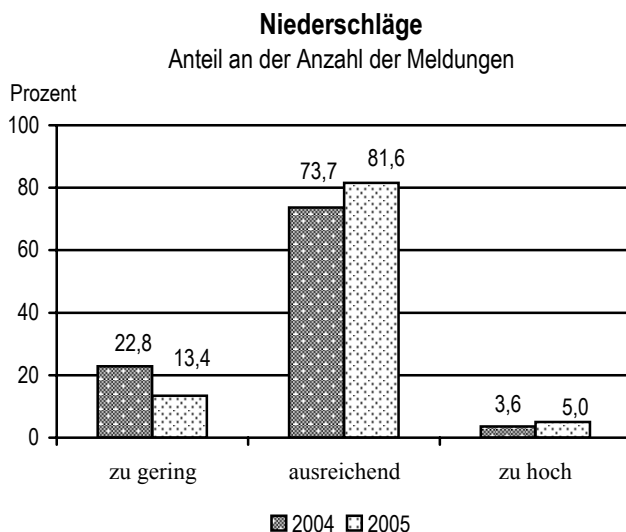
Feldfrüchte und Grünland in Bayern im September 2005

Ausgegeben im Oktober 2005

1. Allgemeines

Im Berichtsmonat September herrschte in Bayern überwiegend warmes Spätsommerwetter. Die Niederschläge fielen regional unterschiedlich, im Norden regnete es häufiger, im Süden blieb es zu trocken.

Folgendes Schaubild stellt die Einstufung der Niederschläge für den Monat September in Bayern nach den Einstufungen der Sachverständigen im Vergleich mit dem Vorjahr dar:



Der Befall durch Pflanzenkrankheiten und tierische Schädlinge hat sich gegenüber dem Vormonat spürbar erhöht und lag witterungsbedingt auch deutlich über dem Niveau des Vorjahres. Die Berichterstatter nannten vor allem Feldmäuse, Ackerschnecken und Erdflöhe an verschiedenen Kulturen, außerdem meldeten sie Wildschäden. In den Maisbeständen stellten sie Maiszünsler, an Kartoffeln Kraut- und Knollenfäule und an den Rüben Cercospora fest.

Bestellnummer: C21013 200505
Herausgeber und Vertrieb:
Bayerisches Landesamt für Statistik und Datenverarbeitung, 80331 München, Neuhauser Straße 8
Telefon: 089 2119-205 Telefax: 089 2119-457 Internet: www.statistik.bayern.de

Einzelpreis: 2,50 € © Bayerisches Landesamt für Statistik und Datenverarbeitung, München, 2004

Für nichtgewerbliche Zwecke sind Vervielfältigung und unentgeltliche Verbreitung, auch auszugsweise, mit Quellenangabe gestattet.

Die Verbreitung auch auszugsweise, über elektronische Systeme/Datenträger bedarf der vorherigen Zustimmung.

Alle übrigen Rechte bleiben vorbehalten.



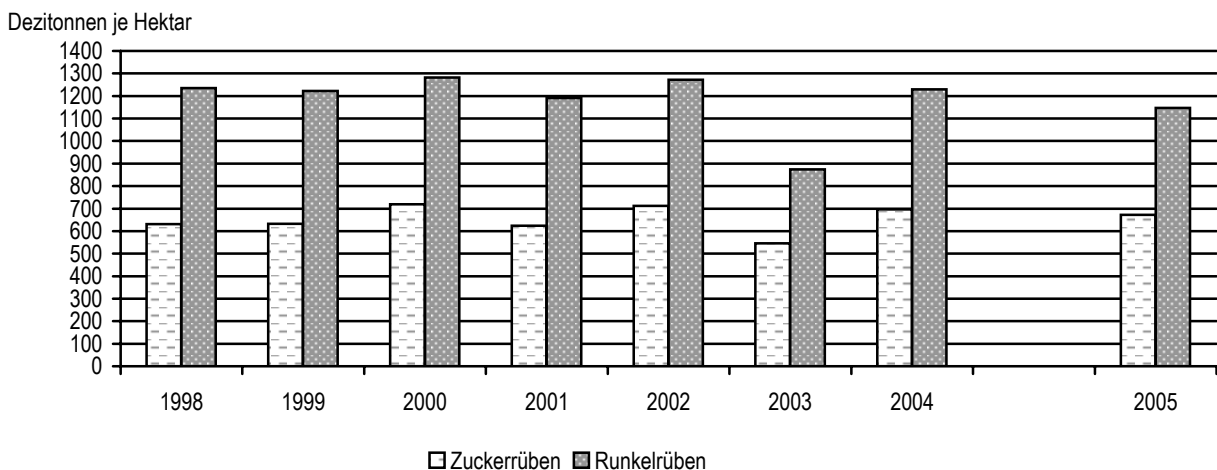
2. Vorschätzung für Rüben und Mais

Die Witterungsverhältnisse in diesem Jahr wirkten sich positiv auf die Entwicklung der Zucker- und Runkelrüben aus. Nach den Vorschätzungen durch die ehrenamtlichen Sachverständigen wird bei den Zuckerrüben mit einem Durchschnittsertrag von 672 Dezitonnen je Hektar im Landesmittel das Vorjahresergebnis (696,9 dt/ha) zwar nicht erreicht, der langjährige Durchschnitt (654,7 dt/ha) wird jedoch deutlich übertroffen. Bei den Runkelrüben, deren Anbaufläche weiterhin rückläufig ist, ergibt sich nach den Vorschätzungen ein durchschnittlicher Ertrag von 1 147 Dezitonnen je Hektar (Vorjahr: 1 228,9 dt/ha, langjähriger Durchschnitt 1 194,1dt/ha).

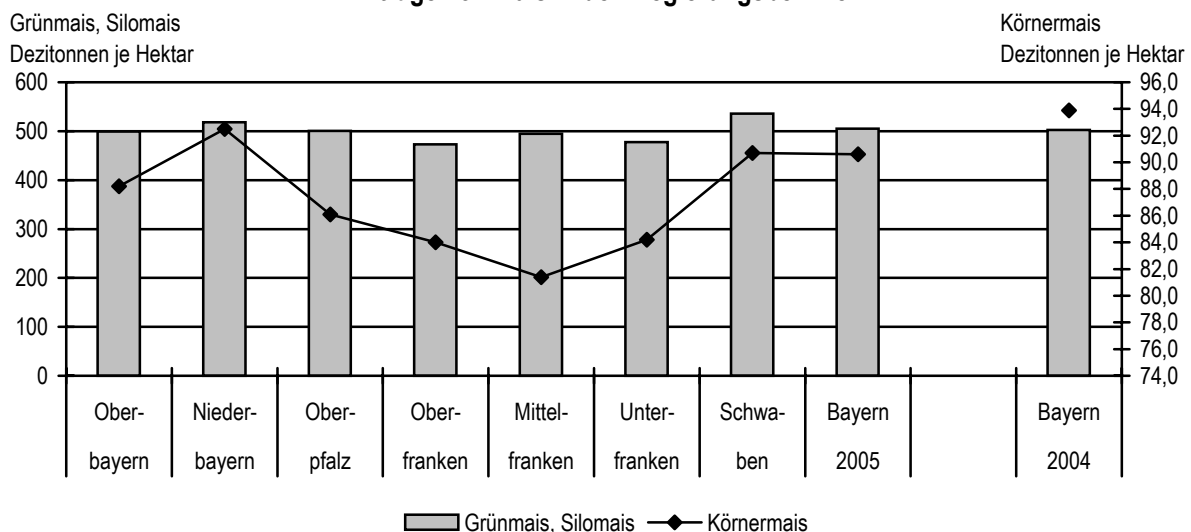
Beim Körnermais (einschließlich Corn-Cob-Mix) und beim Grünmais ist aufgrund der günstigen Witterungsverhältnisse mit durchschnittlich 91 bzw. 505 Dezitonnen je Hektar zu rechnen; diese Werte liegen auf dem Niveau des Vorjahres (93,9 dt/ha und 502,8 dt/ha) und übertreffen die des langjährigen Durchschnitts (88,6 dt/ha und 491,5 dt/ha).

In den folgenden Schaubildern sind die Erträge von Zuckerrüben, Runkelrüben und Mais dargestellt (für 2005 jeweils Vorschätzung):

Erträge bei Zucker- und Runkelrüben seit 1998



Erträge von Mais in den Regierungsbezirken



3. Anbau und Ernte von Getreide in Bayern

Getreideart	2005 ¹⁾			2004			Durchschnitt 1999/2004		
	Fläche	Ertrag	Ernte- menge	Fläche	Ertrag	Ernte- menge	Fläche	Ertrag	Ernte- menge
	ha	dt/ha	t	ha	dt/ha	t	ha	dt/ha	t
Winterweizen	481 758	68,5	3 297 634	481 240	81,8	3 938 469	441 253	69,0	3 043 198
Sommerweizen	11 521	58,9	67 882	9 032	71,4	64 469	16 994	57,1	96 998
Hartweizen (Durum)	1 318	51,4	6 774	1 314	66,3	8 705	1 702	53,4	9 087
Weizen zusammen	494 597	68,2	3 372 290	491 586	81,6	4 011 643	459 948	68,5	3 149 283
Roggen	31 168	50,6	157 711	40 399	64,0	258 514	43 197	51,0	220 299
Wintermenggetreide	1 099	49,6	5 449	957	64,3	6 153	1 357	51,1	6 928
Brotgetreidearten	526 864	67,1	3 535 451	532 942	80,2	4 276 310	504 502	66,9	3 376 510
Wintergerste	283 187	57,2	1 619 264	295 169	65,3	1 927 156	292 048	57,7	1 684 787
Sommergerste	174 795	43,6	761 405	161 938	55,6	900 535	162 849	46,7	760 067
Gerste zusammen	457 982	52,0	2 380 669	457 106	61,9	2 827 691	454 896	53,7	2 444 854
Hafer	48 981	42,3	207 092	48 992	50,6	247 800	54 275	46,6	252 802
Sommernenggetreide	7 490	41,2	30 880	7 652	49,3	37 732	8 982	43,4	38 952
Triticale	70 398	52,4	369 028	74 390	70,1	521 549	78 516	57,0	447 905
Futter- und Industrie- getreidearten	584 851	51,1	2 987 669	588 140	61,8	3 634 772	596 669	53,4	3 184 513
Getreide insgesamt (ohne Körnermais)	1 111 715	58,7	6 523 120	1 121 082	70,6	7 911 082	1 101 171	59,6	6 561 023
Körnermais (einschließlich Corn-Cob-Mix)	115 106	90,6	1 042 856	128 297	93,9	1 204 712	109 647	88,6	971 279
Getreide insgesamt (mit Körnermais)	1 226 820	61,7	7 565 976	1 249 379	73,0	9 115 795	1 210 818	62,2	7 532 302

¹⁾ Vorläufige Ergebnisse.